



El Observatorio de Salud Sexual y Reproductiva (OSSyR) los invita a acceder su sitio web y conocer más novedades del mes de **Marzo de 2014**.

www.ossyr.org.ar

Novedades

En el Día Internacional de la Mujer exijamos un mundo libre de violencia de género

En conmemoración al Día Internacional de la Mujer, hay muchos logros que celebrar pero muchas falencias por destacar. A 103 años de la primera convocatoria por el día de la mujer en Dinamarca, hay un 30% de mujeres que son agredidas por sus parejas. Esto es de particular preocupación cuando se enmarca dentro de la violencia doméstica durante el embarazo y puerperio.



NOTA COMPLETA

Se encuentra disponible la hoja informativa N° 9 del OSSyR "Violencia en el embarazo y mortalidad materna". En esta hoja informativa se presenta la situación de la violencia de género, específicamente en relación con el embarazo y el puerperio. El femicidio es la principal causa de muerte asociada al embarazo, y por lo general como consecuencia de la violencia de pareja. La muerte por homicidio en adolescentes embarazadas es casi tres veces mayor que en las adultas. El personal de salud puede tener un rol importante en la detección precoz de la violencia doméstica, y ayudar a disminuir sus consecuencias, aún la muerte. La evidencia científica puede ayudar al marco legislativo argentino para implementar estrategias que disminuyan la carga generada por la violencia hacia las mujeres.

[Ingresar](#)

OSSyR
OBSERVATORIO DE SALUD SEXUAL Y REPRODUCTIVA

El Observatorio de Salud Sexual y Reproductiva es una institución dependiente del CIOSyR y del CEM.
Su misión es producir información y conocimientos para mejorar la atención de salud sexual y reproductiva, la salud y el bienestar de las mujeres y de sus parejas.
El OSSyR es posible gracias al apoyo de:
UNICEF y UNFPA

Hoja Informativa OSSyR
Número 9
Diciembre 2013

La violencia doméstica en el embarazo y su relación con la muerte materna. Evidencias para su abordaje.
Evelina Chapman*, Carlos Pinzón†
*Investigadora Independiente
† Centro de Investigación en Sistemas de Salud, Instituto Nacional de Salud Pública de México

1. Definiciones
1. Magnitud del problema
2. Factores de riesgo
3. Factores protectores
4. Consecuencias en el embarazo
5. Intervenciones
6. Metodología

1. Definiciones
La Organización Mundial de la Salud (OMS) define la violencia como el uso intencional de la fuerza o el poder físico, de hecho o como amenaza, contra uno mismo, otra persona o un grupo o comunidad, que cause o tenga muchas probabilidades de causar lesiones, muerte, daños psicológicos, trastornos del desarrollo o privaciones. La clasifica en tres categorías generales de acuerdo a las características de los que cometen el acto de violencia:
•Violencia autoinfligida (comportamiento suicida y autolesiones).
•Violencia interpersonal (violencia familiar, que incluye a madres, parejas y ancianos, así como violencia entre personas sin parentesco).
•Violencia colectiva (social, política y económica).

De acuerdo a la naturaleza de los actos de violencia, ésta puede ser: Física, sexual y/o psíquica. Todas ellas además incluyen privaciones o abusos.

En 1993 durante la Asamblea General de Naciones Unidas se definió la violencia en contra de la mujer, incorporando también el concepto de violencia de género, como "el ejercicio de la fuerza y el poder contra la dignidad humana de las mujeres y una manifestación de las relaciones de poder históricamente desiguales entre mujeres y hombres". Un problema que se podía presentar, utilizando el enfoque de género, es que durante años ambas formas de nombrar la violencia se han superpuesto. Hoy existen dudas si dentro del concepto de violencia de género debe incluirse la violencia que sufren las personas transsexuales, travestis e intersexo.

En esta hoja informativa se abordará la violencia doméstica y fundamentalmente la perpetrada por las parejas íntimas de las mujeres durante el embarazo y/o el puerperio. No se incluirá la violencia contra la libertad reproductiva y la maternidad, como tampoco abordaremos la violencia relacionada con los servicios de salud o instituciones. Definiremos también la mortalidad materna y las consideraciones de las diferentes definiciones en relación con la violencia.

La Dra. Evelina Chapman es autora en primer lugar de esta hoja informativa. El Dr. Carlos Pinzón es autor en segundo lugar. La investigación se realizó en el Hospital de Niños, el Centro de Investigación en Sistemas de Salud, el Observatorio de Salud Sexual y Reproductiva y el Observatorio de Mortalidad de la Organización Panamericana de la Salud.

CEDES
UNICEF
UNFPA

Hoja Informativa OSSyR N° 9 sobre violencia doméstica y mortalidad materna en el embarazo y puerperio. CIOSyR (CIOSyR) y CEM (CEM).
ISSN: 1667-1213
Calle de Bustamante 27 (C1127AAK)
Ciudad Autónoma de Buenos Aires - Argentina
<http://www.ossyr.org.ar>

El 8 de marzo se celebra el Día Internacional de la Mujer. El lema para este año, promovido por ONU Mujeres es "Igualdad para las mujeres: progreso para tod@s". La ONU también promueve este mensaje a través de una canción que grabaron artistas de todo el mundo.

[ONU mujeres](#)

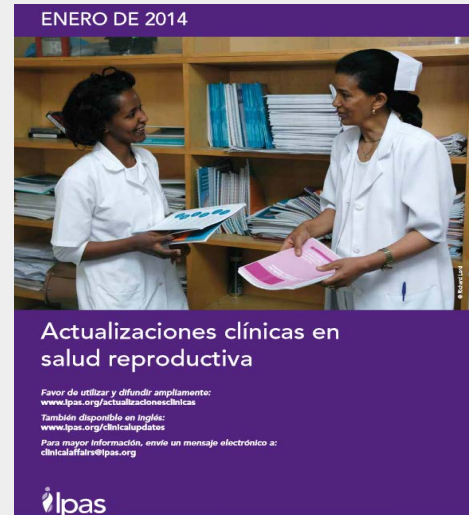
[ONU](#)

[Canción](#)



La organización IPAS publicó sus actualizaciones clínicas en salud reproductiva, recomendaciones basadas en la evidencia. "Actualizaciones clínicas en salud reproductiva", Mark A. Ipas 2014.

[Ingresar](#)



Spot sobre el cáncer realizado por el Ministerio de Salud de la Nación con motivo del día mundial de lucha contra el cáncer del pasado 4 de febrero.

[Ingresar](#)



La OMS y otras agencias publicaron estrategias para programas de planificación familiar post-parto. Este es un período crítico para cubrir necesidades de anticoncepción y reducir riesgos ocasionados por embarazos muy seguidos. "It's about time: WHO and partners release programming strategies for postpartum family planning", Gaffield MD et al. Global Health Science and Practice, 2014 (en inglés).

[Ingresar](#)



UNICEF lanzó su publicación anual sobre el estado mundial de la infancia donde revelan disparidades e inequidades en los derechos de los niños y niñas. Incluyen datos referidos a la maternidad segura, lactancia materna, y embarazo adolescente. "Estado mundial de la infancia de 2014 en cifras", UNICEF 2014.

[Ingresar](#)



Naciones Unidas lanzó un informe global sobre la revisión del CIPD más allá del 2014 durante una reunión el 12 de febrero de 2014. El informe hay datos sobre los progresos, brechas, desafíos y temas emergentes de 176 países de los últimos 20 años. "Framework of Actions for the follow-up to the Programme of Action of the International Conference on Population and Development Beyond 2014" (en inglés).

[Ingresar](#)



El Observatorio de Salud Sexual y Reproductiva (OSSyR) es un espacio que reúne y analiza información sobre la situación de la salud sexual y reproductiva en la Argentina, selecciona documentos relevantes para los equipos de salud, los gestores y los tomadores de decisiones, y difunde opiniones de expertos en relación a los principales problemas de este campo. En esta primera etapa, el Observatorio se ha enfocado en uno de los problemas más relevantes de la salud sexual y reproductiva, la morbilidad materna, sus determinantes y las intervenciones que contribuyen a su disminución.

Contacto: info@ossyr.org.ar | www.ossyr.org.ar



La cuenta remitente no recibe correo. Para consultas dirigirse a info@ossyr.org.ar

Este mensaje se envía con la complacencia de la legislación sobre correo electrónico: Sección 301, párrafo (a) (2) (C) de S.1618 bajo el decreto S.1618 título 3ro. solicitada por el 107 Congreso Base de las Normativas Internacionales sobre SPAM. [Petición que aún no fue aprobada desde el 27 de octubre de 1998].

Este e-mail no podrá ser considerado SPAM mientras incluya una forma de ser removido.

Si usted desea ser removido de nuestra lista de distribución en forma definitiva reenvíe este correo a info@ossyr.org.ar con la frase 'Desuscribirme de su mailing' en el asunto y será automáticamente eliminado.

Gracias y disculpe las molestias.

